



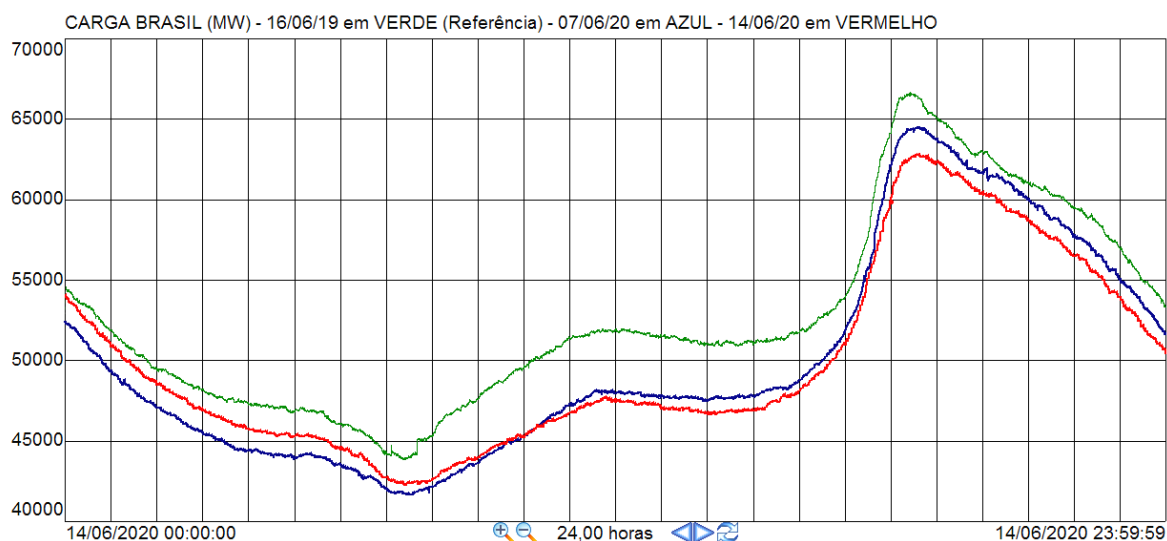
# BOLETIM DE MONITORAMENTO COVID-19

BRASÍLIA, 15 DE JUNHO DE 2020

## ENERGIA ELÉTRICA

### • Operação do Sistema Interligado, geração e transmissão

Conforme apresentado no gráfico, a carga média do SIN do dia 14/06/2020 (domingo) foi inferior em 127 MWmed (-0,25%) à do dia 07/06/2020 (domingo) e em 2.985 MWmed (- 5,65%) à do dia 16/06/2019 (Ano e referência).



Energia (MWmed):

Dia 16/6/19 = 52.830  
ano de referência

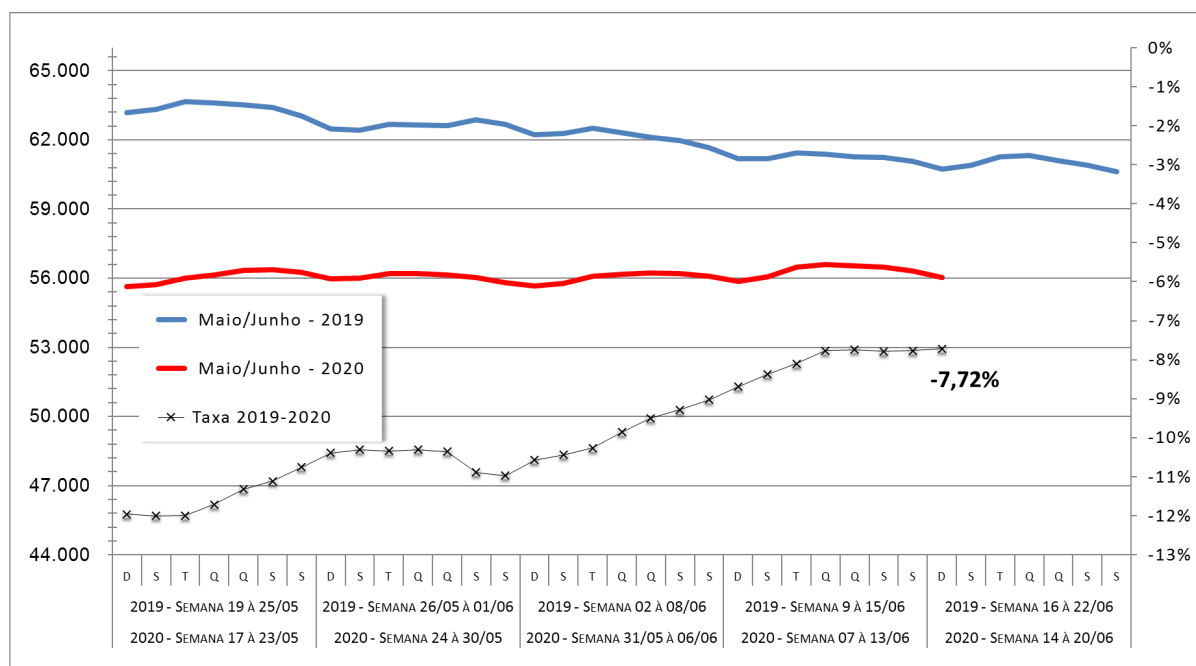
- 5,65 %

Dia 14/6/20 = 49.845

- 0,25 %

Dia 7/6/20 = 49.972

A carga média do SIN nos 30 dias anteriores ao dia 14/06/2020 (domingo) foi inferior em 4.686 MWmed (- 7,72%) à média nos 30 dias anteriores ao dia 16/06/2019 (ano de referência).



Energia (MWmed) -  
média de 30  
dias:

Dia 16/6/19 =  
60.725

Dia 14/6/20 =  
56.039

Taxa de  
variação  
2019/2020:  
-7,72%

A Energia Armazenada no SIN não apresentou variação. A Energia Armazenada nos Subsistemas Norte e Sudeste/Centro Oeste não apresentou variação, no Subsistema Nordeste apresentou decréscimo de 0,2% e no Subsistema Sul apresentou um acréscimo de 1,4%. Não houve intercâmbio internacional, conforme o programado. Não houve geração adicional por Garantia Energética, visando a preservação dos estoques armazenados nas usinas hidrelétricas do Submercado Sul. Não foram verificadas ocorrências significativas no SIN que prejudicassem o atendimento da carga.

### • Distribuição

Não foram verificadas ocorrências relevantes, associadas a pandemia do Covid-19, que impactassem o fornecimento de energia e a prestação do serviço de distribuição.

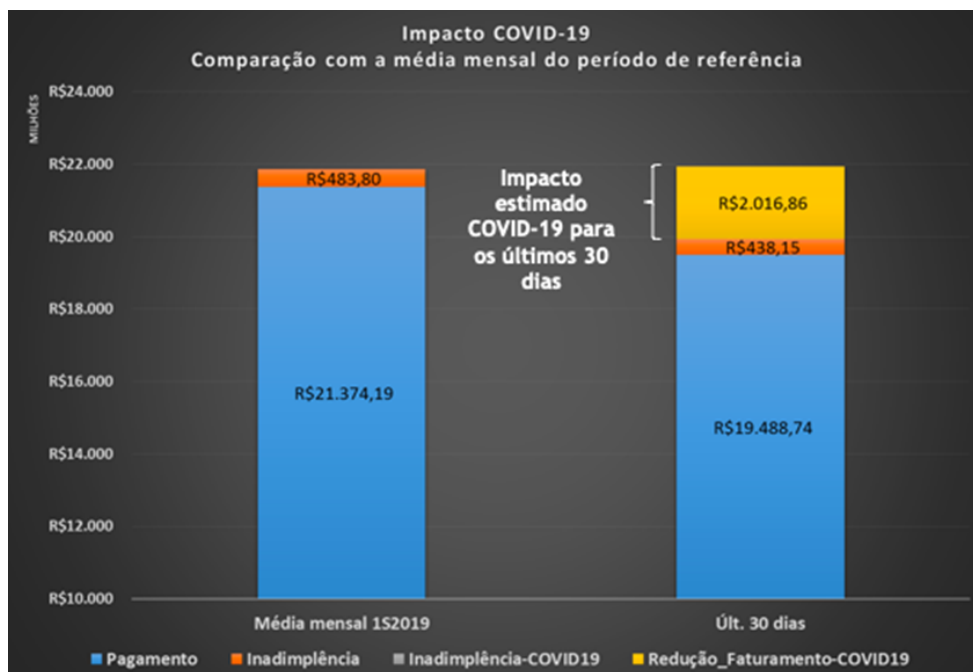
### • Inadimplência de curto prazo

A inadimplência dos últimos 30 dias está em 1,54% contra a média mensal do primeiro semestre de 2019 de 2,4%. Este foi um comportamento atípico em função dos dias considerados na janela móvel de 30 dias que não deve ser manter à medida que avançarmos no mês de junho. O impacto estimado da COVID-19 para os últimos 30 dias foi de R\$ 1.885 milhões, sendo nada devido ao aumento da inadimplência (houve impacto apenas pela redução do faturamento).

A inadimplência acumulada desde 18/mar alcançou 8,15%. O impacto estimado da COVID-19 acumulado desde 18/mar foi de R\$ 6.344 milhões, sendo R\$ 3.273 milhões devido ao aumento da inadimplência.



Evolução da Inadimplência de Curto Prazo



Comparação com Períodos de Referência - A análise compara os dados dos últimos 30 dias com o valor mensal médio observado entre os meses do 1º semestre de 2019

# MINERAÇÃO

## • Alerta de riscos geológicos e de cheias

O Serviço Geológico do Brasil opera 16 sistemas de Alerta Hidrológicos (SAH) em âmbito nacional. Hoje, dia 15/06/2020, dos 16 sistemas em operação temos 1 bacia em situação de Inundação (Mundaú), para a qual estão sendo emitidos boletins com previsões dos níveis dos rios. Temos também 2 bacias em situação de Atenção (Parnaíba e Uruguai). Para os Sistemas em atenção e para os SAHs que não estão com risco de inundações, mas estão no período chuvoso estão sendo enviados boletins semanais de acompanhamento.

# PETRÓLEO E GÁS

## • Produção de petróleo e gás natural e suprimento de gás natural

Até o momento, não houve variações significativas na produção diária de petróleo além do planejado.

## • Abastecimento

A ANP continua acompanhando o mercado nacional de combustíveis, que, devido à crise desencadeada pela pandemia de COVID-19, apresentou tendência considerável de queda na demanda de combustíveis automotivos (gasolina C, etanol hidratado combustível e diesel B) e aumento na demanda de GLP, conforme divulgado detalhadamente em informativos anteriores.

A ANP mantém o monitoramento do abastecimento de combustíveis, principalmente de GLP, que vem apresentando sinais de normalização do abastecimento. Seguem, abaixo, os dados de comercialização consolidados de primeiro até 8 de junho de 2020, comparados com o mesmo período do ano passado.

QAV	- 79,9%
Gasolina C	- 0,5%
Etanol	- 20%
Diesel B	- 3,9%
GLP granel e P45	- 0,2 %
GLP P13	+ 23,7%

## • Produção de combustíveis



Fator de utilização diário das refinarias Petrobras (inclui a RPCC).

Superado o evento da RLAM, tratado nos últimos relatórios, a carga global de processamento de petróleo voltou a apresentar comportamento normal, atingindo ontem o valor de 74% da capacidade autorizada de destilação das refinarias acompanhadas, se aproximando assim dos patamares que vinham sendo realizados antes do início da crise causada pelo Covid-19 no Brasil.

• **Petrobras doa recursos para contribuir no enfrentamento da COVID-19**



A Petrobras doou 3 milhões de litros de combustível para hospitais públicos, 600.000 testes RT-PCR, material médico e de higiene e EPI's. Disponibilizou cientistas e capacidade de dois supercomputadores para pesquisas sobre o COVID-19.

Entrega de combustível para o Hospital Geral de Fortaleza

## NÚMERO DE SERVIDORES AFETADOS PELO COVID-19



10.872 empregados  
86 confirmados e em quarentena  
1 hospitalizado  
150 recuperados  
5 óbitos



46.416 empregados\*  
314 confirmados e em quarentena  
5 hospitalizados  
990 recuperados



672 empregados  
3 confirmados e em quarentena  
2 recuperados



785 empregados  
13 recuperados



1.165 empregados  
23 confirmados e em quarentena  
58 recuperados



1.544 empregados  
4 confirmados e em quarentena  
4 recuperados  
3 óbitos



2.359 empregados  
9 confirmados e em quarentena  
32 recuperados  
3 óbitos



795 empregados  
1 confirmado e em quarentena  
20 recuperados



1.525 empregados  
4 confirmados e em quarentena  
5 recuperados



78 empregados  
2 confirmados e em quarentena



279 empregados  
4 recuperados

MINISTÉRIO DE  
MINAS E ENERGIA

520 empregados  
2 confirmados e em quarentena  
2 recuperados  
1 óbito



Câmara de Comercialização  
de Energia Elétrica

503 empregados  
88 confirmados e em quarentena

\*Considerado apenas o pessoal efetivo da empresa

- **Total de casos confirmados** - em quarentena: 536
- **Total de casos recuperados:** 1.280
- **Hospitalizados:** 6
- **Total de óbitos:** 12 casos

### Movimento Covid-19 - MME

